

9.3.5 LÍNIA D'ACCIÓ 5: CREACIÓ D'UN SISTEMA D'INFORMACIÓ DEL CONSORCI

Per l'elaboració del present document s'ha recopilat un seguit d'informació inicial de l'estat del medi, i s'ha elaborat una diagnosi per tal d'encaminar les línies d'acció necessàries a emprendre. Tota aquesta informació inicial de partida hauria de servir per poder elaborar una base de dades del propi Consorci. És per això que es proposa una línia d'acció que pretén l'elaboració d'aquest sistema d'informació que com a elements importants caldria que integrés un Sistema d'Informació Geogràfica (SIG) que ha de servir com a informació de base per a la planificació de futurs estudis i accions a desenvolupar en l'àmbit de Colls i Miralpeix.

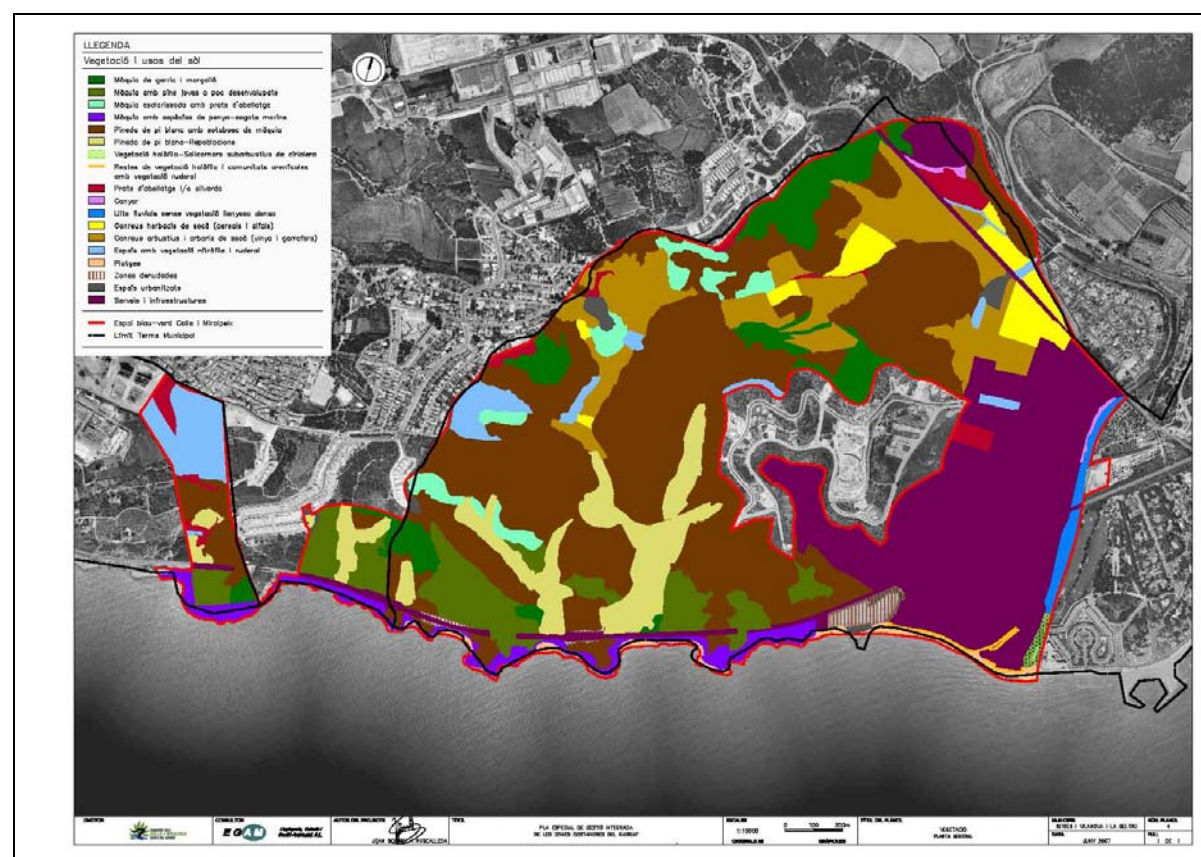
Actuacions previstes:

5.1 Creació d'un Sistema d'Informació del Consorci

ACTUACIÓ 5.1 CREACIÓ D'UN SISTEMA D'INFORMACIÓ

Es proposa l'elaboració d'una base de dades que permeti integrar tota la documentació de base existent a l'entorn a de l'espai de Colls i Miralpeix, és a dir, els estudi del medi, l'avaluació i identificació dels impactes i sobretot les línies d'acció a emprendre per a poder gestionar de forma idònia el conjunt d'aquest espai. Com a element principal i més important d'aquesta base de dades cal elaborar un Sistema d'Informació Geogràfica (SIG).

Un Sistema d'Informació Geogràfica (SIG) és un entorn informàtic que permet integrar, emmagatzemar, editar, analitzar i mostrar informació amb referències geogràfiques. De forma més genèrica, es tracta d'una eina a partir de la qual els usuaris poden fer consultes interactives, analitzar la informació espacial i editar-ne les dades. És per això que des de El Consorci de Colls i Miralpeix es proposa l'elaboració d'un SIG, a partir de l'anàlisi territorial elaborat en el present estudi.



Imatge 1. Informació territorial referent a l'àmbit de Colls i Miralpeix, que podria servir de base per a l'elaboració d'un SIG del Consorci de Colls i Miralpeix.

Localització

Es tracta de l'elaboració d'un sistema d'informació de l'àmbit costaner de Colls i Miralpeix, límit administratiu del propi Consorci de Colls i Miralpeix. Per tant, aquest sistema d'informació centraria el seu àmbit en l'espai blau-verd de Colls i Miralpeix, que inclou part dels termes municipals de Vilanova i la Geltrú, Sitges, i Sant Pere de Ribes, i l'àmbit marí de les costes de Colls i Miralpeix.

Superfície

La seva extensió és d'unes 350 ha referents a l'àmbit terrestre, distribuïdes al llarg de la franja litoral del Garraf (termes municipals de Sitges i Vilanova i la Geltrú), entre el Cap de Grills i Punta Llarga, i estent-se cap a l'interior. I pel que fa a l'àmbit marí, implicaria una superfície de 15868 hectàrees.

Descripció dels valors apreciats

Els valors de l'espai es corresponen a tot l'àmbit terrestre i marí de Colls i Miralpeix, i per tant, es poden considerar tots els valors comentats a les actuacions anteriors.

Impactes

Es poden incloure tots els impactes detallats a l'apartat de *Diagnosi ambiental*.

Objectius generals

- Disposar d'un instrument d'anàlisi i interpretació que faciliti la planificació i ordenació del territori.

Objectius específics

- Integrar informació diversa i heterogènia de l'àmbit (estat del medi, impactes i línies d'acció).
- Disposar d'un instrument d'anàlisi i interpretació per part dels tècnics.
- Disposar de cartografia digitalitzada de la zona.
- Facilitar el manteniment, actualització, difusió i accés de la informació als usuaris.

Actuacions

- Recopilació i verificació de les dades que es disposen de la zona fins al moment. És important aquesta etapa prèvia de depuració de dades existents i comprovació de les referències territorials per tal d'aconseguir una bona base d'informació (cartografia i dades).
- Actualitzar la cartografia d'acord amb la realitat existent per tal millorar la qualitat i exactitud de la informació.
- Digitalitzar la cartografia que sigui necessària per tal de completar la informació de base de què es disposa.
- Introduir les diferents bases de dades (límits territorials, vegetació, hidrologia, planejament, infraestructures, patrimoni cultural, impactes, etc.) en forma de capes independents d'informació.

- Creuament de les dades gràfiques i capes informatives per a l'elaboració de plànols temàtics, informatius, etc.
- Introducció de dades referents a les diferents línies d'acció proposades, amb especial èmfasis als objectius previstos, actuacions a desenvolupar i pressupost.

Nivell de prioritat

Es considera que la prioritat a realitzar aquest sistema d'informació de l'àmbit de Els Colls i Miralpeix és **molt alta**. El fet de disposar d'una base de dades actualitzada permet un millora en l'anàlisi, diagnosi, planificació i gestió del territori. Per tant, aquesta actuació esdevé **prioritària** per desenvolupar durant el període 2007-2008.

Consideracions post-actuació

Una vegada s'hagi elaborat aquesta base de dades de l'àmbit de Colls i Miralpeix, caldrà realitzar un seguiment, manteniment i difusió del sistema.

Organismes implicats

- Consorci Colls i Miralpeix
- Departament de Medi Ambient i Habitatge
- Departament de Política Territorial i Obres Públiques

Pressupost

El cost aproximat d'aquesta actuació és de 30.000 euros.

